

# 데이터 기반 의사결정과 경제통계 활용

- 일 시 : 2024년 2월 1일(목), 11:00-12:30
- 장 소 : 서울대학교 멀티미디어강의동(83동) 3층 305호

주 최 : 한국경제학회, 통계청



---

## 프 로 그 램

---

### 특별세션 I : 데이터 기반 의사결정과 경제통계 활용

- 일시 : 2월 1일(목), 11:00-12:30
- 장소 : 멀티미디어강의동(83동) 3층 305호
- 주최 : 한국경제학회, 통계청

사 회 : 송주화(통계청)

환영사 : 이형일(통계청장)

발 표 1 : 전용수(통계청)  
“통계청 연금통계 개발 결과”

발 표 2 : 구인회(서울대)  
“연금통계 의의와 활용 방안”

발 표 3 : 이태직(통계청)  
“2020년 경제총조사 결과를 활용한 주요 서비스업 디지털 기술 활용 현황과 특성 분석”

종합토론 : 김지은(통계청), 정인영(국민연금공단), 강성호(보험연구원)

---



---

## 목 차

---

### | 주제발표 |

발표 1 : 통계청 연금통계 개발 결과 .....	1
전용수(통계청)	
발표 2 : 연금통계 의의와 활용 방안 .....	17
구인회(서울대)	
발표 3 : 2020년 경제총조사 결과를 활용한 주요 서비스업 디지털 기술 활용 현황과 특성 분석 .....	33
이태직(통계청)	



[발 표 1]

## 통계청 연금통계 개발 결과

2024. 2. 1.

전 용 수  
(통계청)





# 통계청 연금통계 개발 결과

통계데이터허브국 행정통계과



## CONTENTS

**01** 개발배경

**02** 작성방법

**03** 연금통계 개발결과

**04** 시사점 및 향후계획



# Chapter 01

## 개발배경

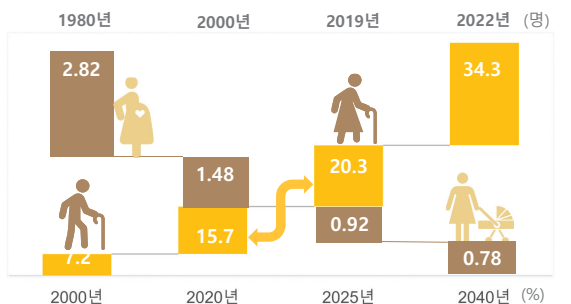


### 1 » 저출산과 급속한 고령화

Chapter 01. 개발배경

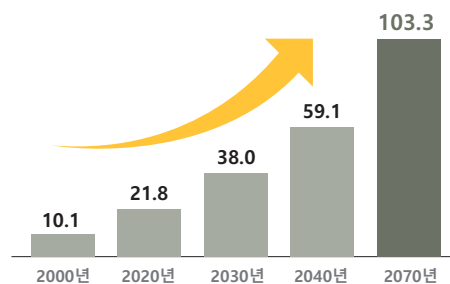
#### » 저출산 및 급속한 고령화가 연금제도를 지속적으로 압박

합계출산율 및 65세 이상 인구 비율



**초저출산** '22년 합계출산율 0.78  
**초고령화** '24년 65세 이상 인구는 19.2% '40년 34.3%

노년 부양비(생산가능인구 100명당)



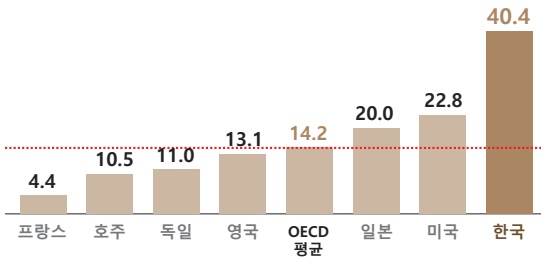
**노년부양 가중** '20년 노년부양비는 10.1에서  
'70년 103.3로 증가

## 2 » 높은 노인빈곤율

Chapter 01. 개발배경

### » '20년 우리나라 노인의 상대적 빈곤율은 40.4%

은퇴연령층(만 66세 이상) 상대적빈곤율(%)



\* 균등화 처분가능소득이 전체소득 중위값(50%) 미만인 비율

[높은 노인빈곤율] OECD 평균(14.2%)보다 높은 **40.4%**  
우리나라 전체 상대적 빈곤율(15.3%)보다 2배 이상 높음

### 1인 노인가구 증가, 고독사의 그늘

야쿠르트 2개가 살렸다 80대 독거노인 구한 '한달 만 원'

중앙일보 2021.8.16



대구 홀몸 노인 화재 대피하지 못해 사망...인형에 '탈레미' 이 름

매일신문 2021.11.04

용인유용청리 독거노인 고독사 폐기물처리 현장

2021. 11. 2 22:03



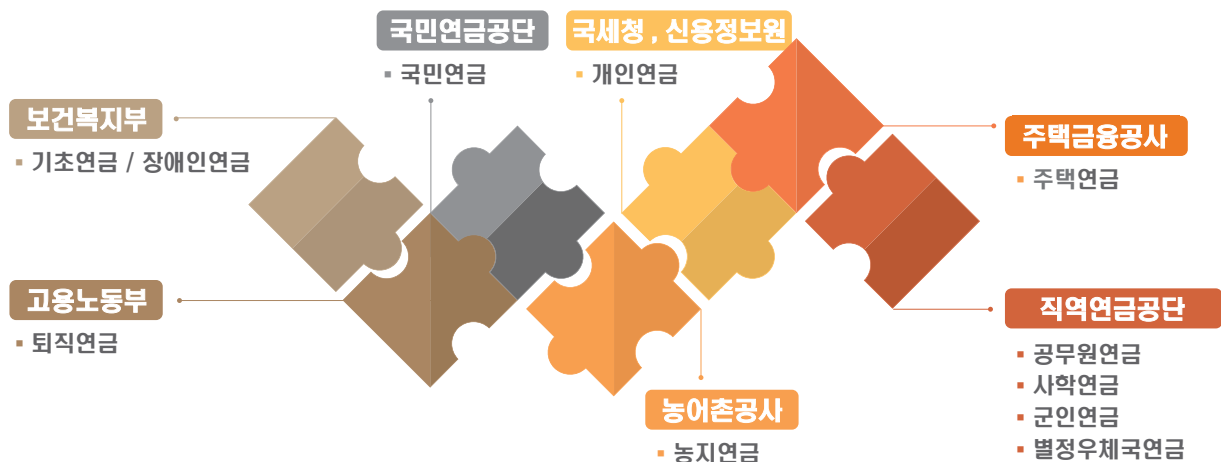
특수 청소업 증가 고독사, 자살...원장 유품 정



## 3 » 통합관리체계 부재

Chapter 01. 개발배경

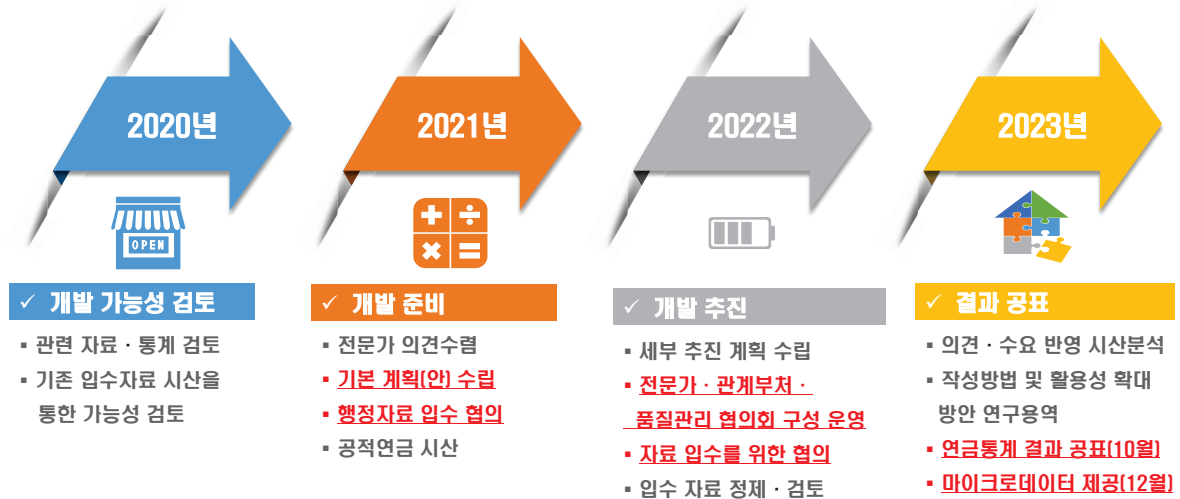
### » 다양한 연금제도와 데이터를 개별 부처가 각자 관리·감독



## 4

## » 개발 추진 경과

Chapter 01. 개발배경

» 퇴직연금통계 작성 이후<sup>(16년)</sup>, 포괄범위 확대를 통한 연금통계 개발

품위 있는 노후생활 지원을 위한  
연금통계 개발 결과

## Chapter 02

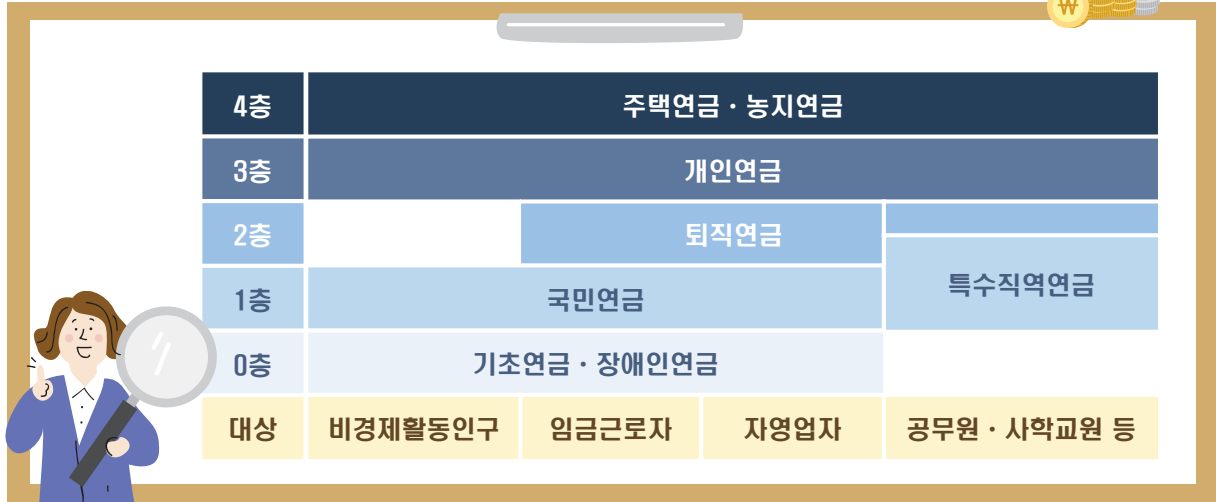
## 작성방법



# 1 » 우리나라 연금 구조

Chapter 02. 작성방법

## » 0층~4층의 다층적 노후소득보장체계



# 2 » 연금자료 관리 현황

Chapter 02. 작성방법

## » 총11종 연금 자료를 다수의 기관 및 정부부처에서 관리 · 감독 중

연금 구분	자료 관리 기관	기타 관련 기관
기초연금	보건복지부	
장애인연금		
국민연금	국민연금공단	
직역연금	공무원연금	공무원연금공단
	군인연금	국방부
	사학연금	사학연금공단
	별정우체국연금	별정우체국관리단
퇴직연금	고용노동부	
개인연금	금융위원회 · 국세청 신용정보원 · 은행연합회	금융감독원 · 금융결제원 보험개발원 · 생명보험협회
주택연금	금융위원회 한국주택금융공사	
농지연금	농림부 · 한국농어촌공사	

### 개인연금 자료 현황

구분	가입		수급	
세금 구분	세제 적격	세제 비적격	세제 적격	세제 비적격
취급 금융 기관	은행/보험 증권/기타	보험	은행/보험 증권/기타	보험
자료 취합	전국은행 연합회	한국신용 정보원	국세청	한국신용 정보원

### 3 » 연금통계 작성방법

Chapter 02. 작성방법

» 통계청의 인구·가구 통계등록부를 중심으로  
모든 공·사적 연금데이터를 연계하여 통계 작성



### 4 » 전국민 연금 가입·수급 현황 작성

Chapter 02. 작성방법

» 우리나라 인구 및 가구의 특성별  
연금 가입과 수급 현황을 보여주는 전수통계 작성



# Chapter 03

## 개발결과

연금통계



### 1 » 2016~2021년 주요 지표 비교

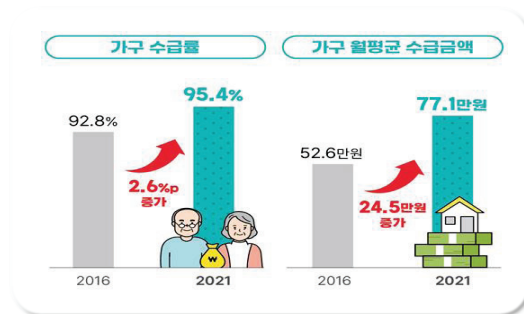
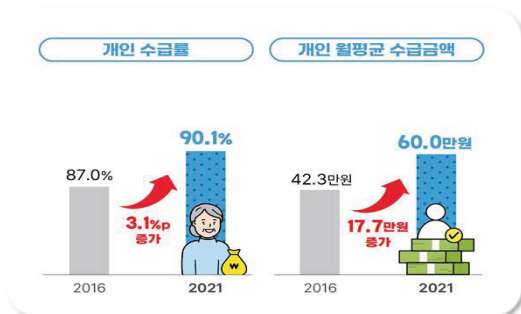
Chapter 03. 개발결과

» 2021년에 기초연금, 국민연금 등 11종의 연금 중 1개 이상을 수급하고 있는

65세 이상 인구의 90.1%이고, 연금 수급자는 월평균 60만원을 수급

⇒ 통계작성기간(2016~2021년) 동안 수급률, 수급금액 지속적으로 상승

※ 65세 이상 인구가 포함된 가구의 수급률, 수급금액도 비슷한 경향

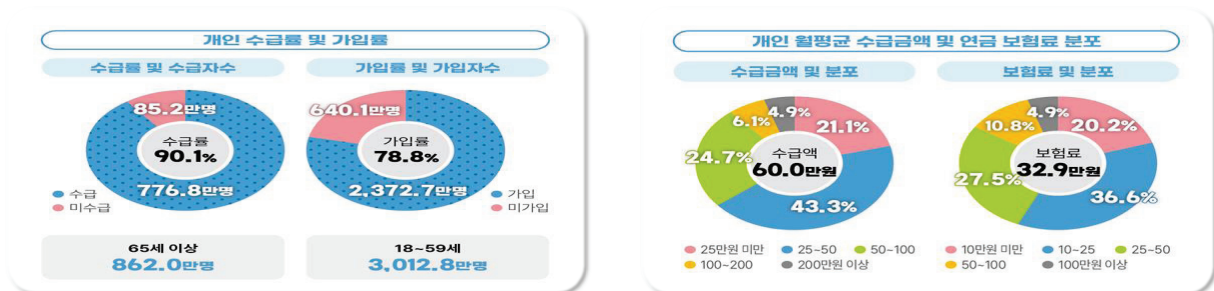


## 2

## » 2021년 개인의 연금 수급 · 가입 현황

Chapter 03. 개발결과

- » 2021년에 65세이상 인구 中, 연금 수급자는 776만 8천명, 연금 미수급자는 85만 2천명  
연금수급자의 43.3%가 25~50만원을 받음
- » 18~59세 인구 中, 연금 가입자는 2,372만 7천명, 연금 미가입자는 640만 1천명  
연금가입자의 36.6%는 연금보험료가 10~25만원대

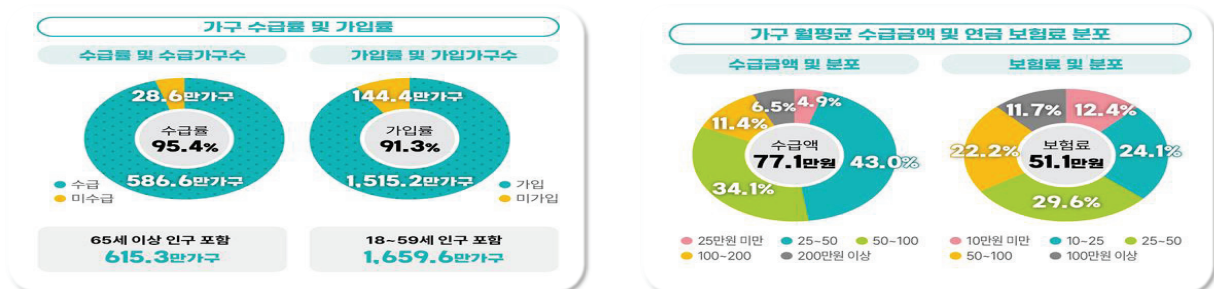


## 3

## » 2021년 가구의 연금 수급 · 가입 현황

Chapter 03. 개발결과

- » 65세이상 인구포함 가구 中, 연금 수급가구는 586만 6천, 미수급가구는 28만 6천가구  
연금수급금액은 25~50만원(43%), 50~100만원(34.1%), 100~200만원(11.4%) 순임
- » 18~59세 인구포함 가구 中, 연금 가입가구는 1,515만 2천, 미가입가구는 144만 4천가구  
연금보험료는 25~50만원(29.6%), 10~25만원(24.1%), 50~100만원(22.2%) 순임





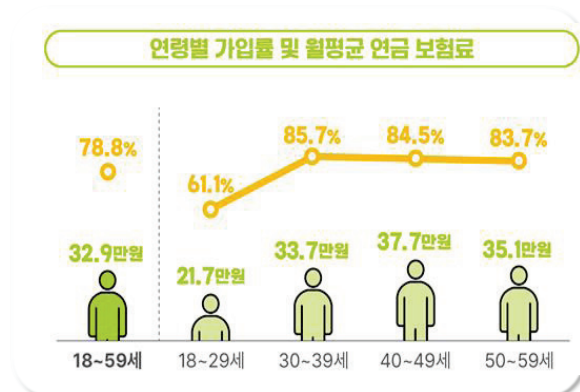
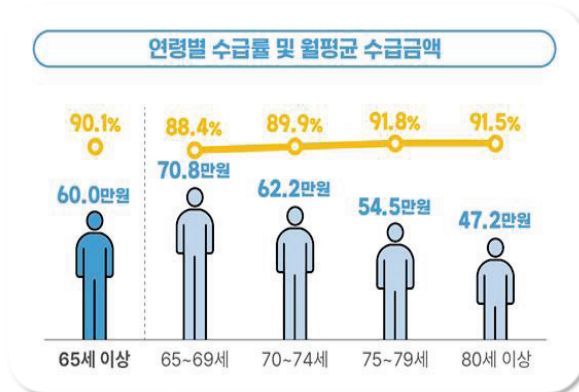
## 4

## » 2021년 연령별 연금 수급 · 가입 현황

Chapter 03. 개발결과

» 65세이상 수급률은 연령대가 증가할수록 높아지지만, 수급금액은 반대로 나타남

» 18~59세에서 30대 가입률(85.7%)이 가장 높고, 연금보험료는 40대(37.7만원)에서 높음



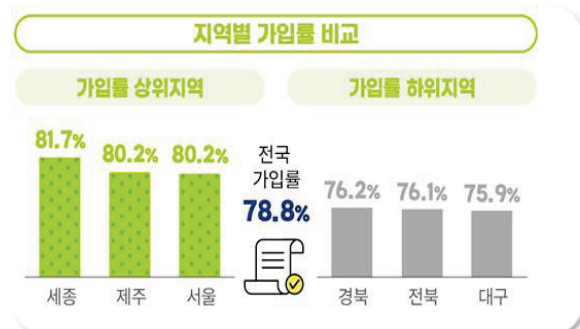
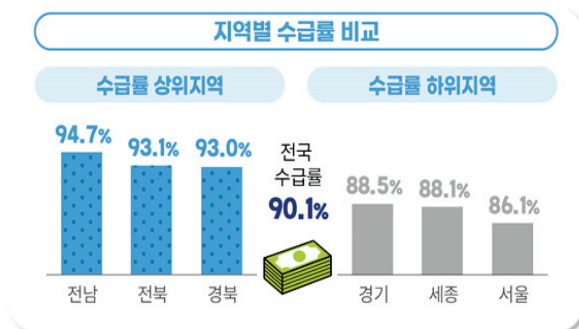
## 5

## » 2021년 지역별 연금 수급 · 가입 현황

Chapter 03. 개발결과

» 기초연금 수급자 비율이 높은 전남, 전북 등이 서울, 세종에 비해 수급률이 높고, 수급금액은 세종(71만 3천원), 서울(67만 7천원) 등이 많음

» 직역연금 가입자 비율이 높은 세종에서 가입률(81.7%) 및 연금보험료(45만 5천원)가 높음



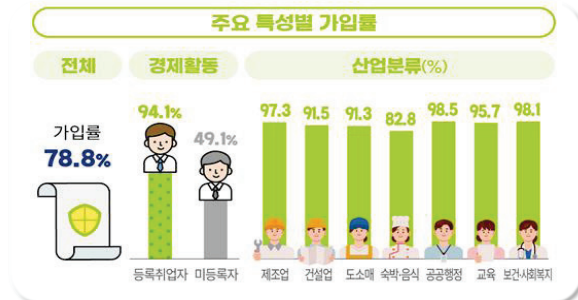
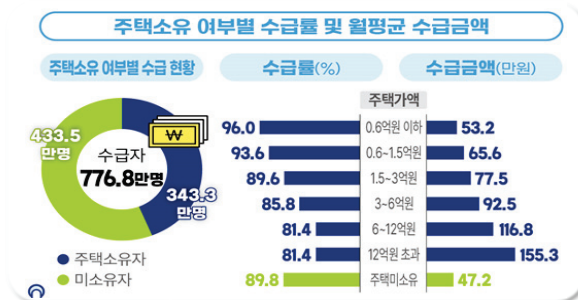
## 6

## » 2021년 주택소유 및 경제활동별 연금 수급 · 가입

Chapter 03. 개발결과

» 65세 이상 주택을 소유하고 있는 수급자 中, 주택자산가액이 높아질수록 수급률은 낮아지지만, 수급금액은 높아지는 경향

» 18~59세 등록취업자의 가입률(94.1%)이 미등록자(49.1%)에 비해 높고, 등록취업자 중 공공행정(98.5%), 제조업(97.3%)이 숙박음식(82.8%)에 비해 가입률이 높음



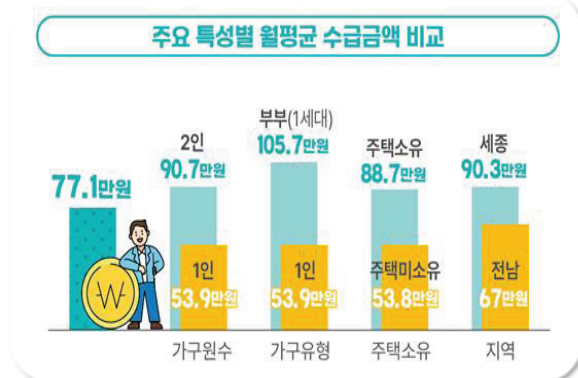
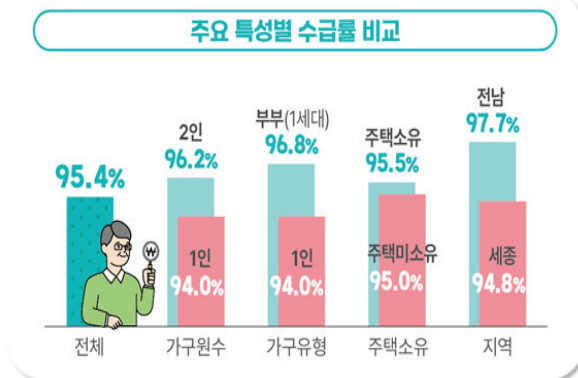
## 7

## » 2021년 가구 주요특성별 연금 수급 현황

Chapter 03. 개발결과

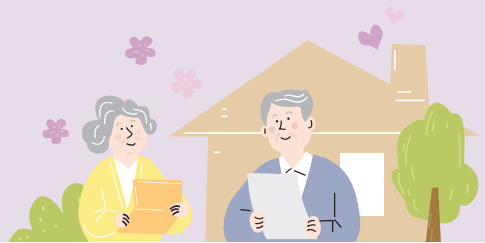
» 부부가구의 수급률(96.8%) 및 수급금액(105만7천원)이 1인가구에 비해 높음

» 전남의 가구 연금수급률(97.7%)이 높고, 세종의 가구 연금수급금액(90만3천원)이 높음



# Chapter 04

## 시사점 및 향후계획

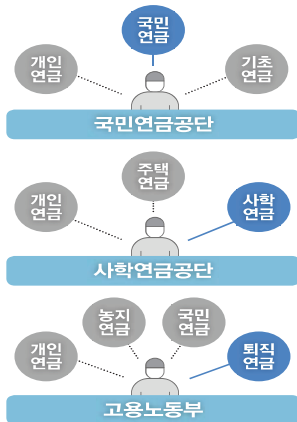


### 1 » 개발 성과

Chapter 04. 향후계획 및 시사점

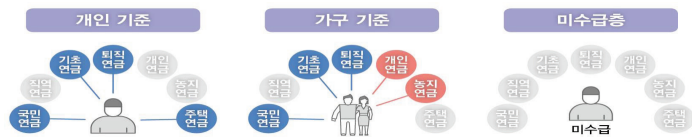
#### 개발 전

##### ① 전체 연금현황 파악이 어려움



#### 개발 후

##### ① 개인·가구별 연금 가입·수급 현황 전체 파악



##### ② 다양한 입체적 특성별 분석



##### ③ 다층적 노후소득보장정책 등 과학적 국정운영 뒷받침

- ✓ 노인세대의 연금 수급현황과 미래 노후소득 준비하는 청장년 세대의 가입현황을 파악할 수 있는 연금통계 최초 개발
  - » 성별 및 연령별 등 기본적인 특성별 통계 작성으로 상세분석 미비
    - ➔ 정책부서 및 전문가 등 **이용자 수요에 맞춰 세분화 및 분석 필요**
  - » 통계공표가 늦어<sup>[기준시점 익익년 10월]</sup> 통계활용의 시의성 저하
    - ➔ 행정자료 조기입수 등을 통해 **공표일정 단축 필요**

- ✓ 정부부처 및 전문가 이용자 의견 수렴(상시)
  - 정책부처 협업을 통해 심층분석 실시
    - 예) 연금통계 기반 다층 노후소득보장 실태 정밀 분석(보건복지부)
- ✓ 연금통계를 매년 정기적으로 공표하여 통계 활용성 제고
  - 보도자료 공표, KOSIS 및 마이크로데이터 자료제공 (매년 8월이후)

품위 있는 노후생활 지원을 위한  
연금통계 개발 결과

THANK YOU





[발 표 2]

## 연금통계 의의와 활용 방안

2024. 2. 1.

구 인 회  
(서울대)





# 연금통계 의의와 활용 방안

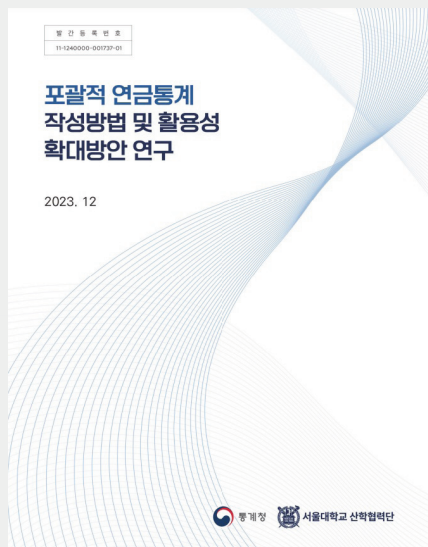
구인회(서울대학교 사회복지학과 교수)

『포괄적 연금통계의 작성방법 및 활용성 확대방안 연구(구인회 외, 2023)』 연구를 요약 정리하였음

## 2024 경제학 공동학술대회 발표 자료

2024.2.1. 서울대학교

1



연구책임자: 구인회 (서울대학교 사회복지학과)  
공동연구원: 강성호 (보험연구원)  
권혁창 (경상국립대학교 사회복지학부)  
성혜영 (국민연금연구원)  
오옥찬 (한국보건사회연구원)  
우해봉 (한국보건사회연구원)  
이경희 (상명대학교 글로벌금융경영학부)  
이원진 (한국보건사회연구원)  
정인영 (국민연금연구원)  
최경진 (경상국립대학교 경영학부)  
최옥금 (국민연금연구원)  
연구보조원: 김동진 (서울대학교 사회복지학과)  
이혜림 (서울대학교 사회복지학과)  
김 건 (서울대학교 사회복지학과)  
김태형 (서울대학교 사회복지학과)

2

# 목 차

1. 공·사연금제도와 연금통계의 실태
2. 포괄적 연금통계의 의의
3. 통계청 『연금통계』의 검토
4. 통계청 『연금통계』의 활용 방안
5. 결 론

3

## 1. 공·사 연금제도와 연금통계의 실태

### 1) 공·사 연금과 노인 소득지원 제도의 구분

- 공적연금인 특수직역연금, 국민연금, 기초연금(장애인연금)과 사적연금인 퇴직연금과 개인·주택·농지연금, 노인 소득지원제도로써 공공부조인 국민기초생활보장제도 등이 포함됨

〈표 IV-6〉 공·사 연금과 노후소득지원 제도의 구분

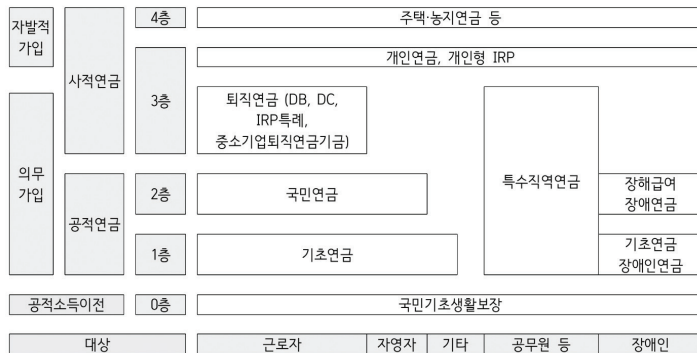
법정 연금				비법정 연금	공공부조
공적연금		사적연금			
기여형 공적연금		비기여형 공적연금	의무적 사적연금	자발적 사적연금	
특수직역연금	국민연금	기초연금 장애인연금	퇴직연금	개인·주택·농지연금	국민기초생활보장

자료: 『포괄적 연금통계의 작성방법 및 활용성 확대방안 연구(구인회 외, 2023)』

4

# 1. 공·사 연금제도와 연금통계의 실태

## 2) 공·사 연금과 노인 소득지원 제도의 다층체계



[그림 III-29] 노후소득보장체계의 구성

자료: 『포괄적 연금통계의 작성방법 및 활용성 확대방안 연구(구인회 외, 2023)』

- 국내외 다층노후소득보장제도 분류에 기반하여 대상자와 법적 성격을 기준으로,
- 노후소득보장체계 구성을 0층 국민기초생활보장 제도, 1층 기초연금, 2층 국민연금, 3층 사적연금 (퇴직연금, 개인연금), 1~3층의 특수직역연금, 4층의 주택·농지연금으로 구분할 수 있음

5

# 1. 공·사 연금제도와 연금통계의 실태

## 3) 연금통계의 현황

- 연금 관련 서베이 자료는 표본 크기가 작아 세부집단별 현황을 파악하는데 한계, 응답자 자기보고여서 정확도가 떨어짐
- 현재 연금통계는 담당기관별로 관리되어 각 공단별로 가입자/수급자에 대한 정보만 담고 있어 비가입자/비수급자에 대한 정보가 부재
- 기관별 연금통계는 가입자/수급자의 경우에는 해당제도에 대한 정보만 가지고 있어서 타 연금의 가입 및 수급상황, 개인과 가구의 인구학적, 사회경제적 특성에 대한 정보를 파악하는데 한계가 있음

6

## 2. 포괄적 연금통계의 의의

### 1) 포괄적 연금통계 개발의 의의

- 포괄적 연금통계는 기관별 연금통계로는 불가능한 전체 노후소득보장 현황 진단 가능
  - 전체 인구와 가구 대상으로 공사연금 가입과 수급 현황을 종합적으로 파악할 수 있고, 가입과 수급 실태를 개인, 가구 특성별로 분석할 수 있어 전체 노후소득보장 현황에 대한 진단과 평가 가능
  - 행정데이터 연계자료는 서베이 자료에 비해 정확하고 전수에 대한 정보 제공 가능
- 포괄적 연금통계는 정책 설계 및 평가의 기초자료로서 증거기반 정책 실현에 기여

7

## 2. 포괄적 연금통계의 의의

### 2) 포괄적 연금통계와 유사한 국내외 사례

- 행정자료 기반 통계 개발 사례
  - 북유럽: 통계청을 중심으로 통계등록부를 개발하고 다른 행정자료와 연계
  - 영국과 미국: 정부부처와 민간이 참여하는 협의체를 통해서 사안별 행정자료 연계
  - 한국: 사회보장위원회에서 2020년 이후 주민등록부 20% 표본 기반 행정자료 연계
- 포괄적 연금통계 개발 유사 사례
  - 스웨덴의 소득과 세금 등록부(Income and Taxation Register, I&T)
  - 미국의 포괄적 소득자료(Comprehensive Income Dataset, CID)
  - 한국 사회보장위원회의 다층적 노후소득보장 통계(구인회 외, 2021)

8

## 2. 포괄적 연금통계의 의의

### 3) 통계청 연금통계의 특성

- **모집단 구축**
  - 인구통계등록부의 11월 1일 기준 국내 거주 내국인을 개인 모집단(집단, 집단시설가구 포함)
  - 국내 거주 내국인을 포함하는 가구통계등록부의 일반가구를 가구 모집단(외국인, 집단, 집단시설가구 제외)
- **연금데이터 연계**
  - 모집단에 각 연금기관의 연금데이터를 연계하여 2016~2021년 연금 가입·수급 현황 포함
  - 주민등록번호 등 고유 식별번호를 암호화한 통계목적고유번호를 연계키로 활용함
- **연계 자료의 양적 확대와 질적 제고**
  - 통계청 주택통계등록부, 일자리DB, 주택소유DB 등을 연계하여 거주유형, 경제활동 정보

9

## 2. 포괄적 연금통계의 의의

### 3) 통계청 연금통계의 특성

#### • 연금통계 요약

자료명	작성기준시점	관련항목	비고
인구·가구통계등록부	매년 11월 1일	성, 연령, 지역, 가구원수, 가구유형	18세 이상 내국인과 그 내국인을 포함하는 일반가구
11종 연금 가입·수급	매년 1월 1일~12월 31일	연금 수급 및 가입	기초·장애인·국민·직역(4)·퇴직·개인·농지·주택연금 11종의 수급 및 가입 여부, 수급 금액, 보험료 등
주택통계등록부	매년 11월 1일	거처 종류	단독주택, 아파트, 연립/다세대, 기타 등 거처종류
일자리 DB	매년 12월 1일~12월 31일	고용형태, 조직형태, 종사자 규모 등	무급가족종사자, 농림어업 생산활동경영인, 무등록사업체 및 4대보험 미가입자 일자리는 제외
주택소유 DB	매년 11월 1일	개인 및 가구 주택소유 현황	주택자산가액은 익년 1월 1일 기준 주택공시가격

자료: 통계청(2023f). 2016~2021년 「연금통계」 개발 결과. 보도자료. 2023.10.26.

10

## 2. 포괄적 연금통계의 의의

### 3) 통계청 연금통계의 특성

- 연금통계 요약

구분	연금통계	국민연금통계, 퇴직연금통계
포괄범위	18세 이상 내국인	전 연령 내국인과 외국인
작성기준시점	매년 11월 1일	매년 12월
작성방법	인구,가구통계등록부와 연계	개별 연금수급 및 가입자료 이용

자료: 통계청(2023f). 2016~2021년 「연금통계」 개발 결과. 보도자료. 2023.10.26.

11

## 3. 통계청 『 연금통계』의 검토

### 1) 모집단 구성

#### ① 주민등록부와 통계등록부 비교

- 통계등록부: 주민등록인구 중 국외이주자 및 국적상실자, 11월 1일 이전 사망자 및 출생자 제외  
- 2010년 기준, 주민등록부(5,644만 명) → 통계등록부(4,875만 명)
- 주민등록부의 주소지를 다른 행정자료를 이용해서 실거주지로 보완(263만 명 보완)

#### ② 외국인 및 집단(시설)가구 포함 여부

- 개별연금통계는 외국인 가입자를 포함하나 현재 통계청 연금통계는 외국인을 제외  
→ 장기적으로 외국인까지 확대 검토 필요
- 통계청 개인단위 연금통계는 '집단가구' 거주 개인 포함, 가구단위 연금통계는 '집단가구' 제외

12

### 3. 통계청 『연금통계』의 검토

#### 1) 모집단 구성

##### ③ 가구개념과 가구구성

- 통계청 연금통계 가구는 비혈연 가구원 포함, 생계 같이하는 비동거 가구원 제외하고 있는 점에 유의
- 거주지 기반 가구개념: 한 거주지에 오직 한 가구만 거주한다고 간주 → 통계등록부 작성 방식
- 생계기반 가구개념과의 차이: 생계기반 가구에서는 하나의 거주지에 생계를 공유하지 않는 여러 가구가 있는 경우 다른 가구로 간주. 이에 대한 논의 필요

13

### 3. 통계청 『연금통계』의 검토

#### 2) 연금데이터 등 기관별 자료의 연계

##### ① 연계키

- 기존 연구의 연계키: '생년월일·성별·이름' 등 가명정보 → 중복연계 가구 발생 (25.7%)
- 포괄적 연금통계: '통계목적고유번호' → 미연계 비율 최소화 (0.1%~1.5%)

##### ② 연계 기준시점 관련 쟁점

- 기준 시점의 차이: 개별연금통계(12월 31일) vs. 포괄적 연금통계(11월 1일) → 12월 말 기준 통계 추가 제시
- 두 가지 유형의 미연계 사례 발생하지만 현 연금통계에서는 이를 구분할 수 없음
  - 모집단에 포함되지만 연금 가입/수급 정보가 결합되지 않은 사례 → 비가입자/비수급자
  - 연금 가입자/수급자이지만 모집단에 결합되지 않은 사례 → 자료 간 시점 차이(이민, 귀화, 사망 시점)와 모집단 개념 차이(외국인 및 해외거주자)로 인해서 발생
- 자료 기준시점을 12월31일로 통일 혹은 각 연금자료를 연간 정보로 구성 후 11월 1일 시점 결합

14

## 3. 통계청 『연금통계』의 검토

### 3) 연계 자료의 양적 확대와 질적 제고

#### ① 연계 자료의 포괄 범위

- 통계청 연금통계는 개별 연금자료와 일부 개인/가구 특성 변수 → 하지만 추가적인 자료 필요
  - 산업재해보상보험의 장해연금과 국민기초생활보장급여, 노인일자리사업
  - 소득과 재산, 부채
  - 교육, 장애 등 정보

#### ② 연계 자료의 품질제고와 표준화

- 개별 연금 정보가 체계적으로 생산되고 관리될 필요가 있음: 퇴직연금, 개인연금
- 동일한 변수에 대해 개별 데이터 별로 상이한 내용을 수집하는 경우 등 정보 표준화 필요(예: 주소 정보)

15

## 3. 통계청 『연금통계』의 검토

### 3) 연계 자료의 양적 확대와 질적 제고

#### ③ 기관별 연금통계 자료의 강화

- 통계청 연금통계가 개별 연금자료의 모든 정보를 포괄하지는 못함
- 개별 연금기관은 해당 제도의 유형과 특성을 반영하여 통계청 연금통계에서 제공되지 않는 세부 정보를 추가적으로 제공해야 함
- 통계청은 개별 연금기관과의 협의를 통해서 통계등록부 기반 위에서 연금자료 구축을 위한 공통 작성 체계를 마련하고, 연금기관의 개별 연금통계 작성을 위한 자료와 기술을 지원할 필요 있음

16



### 3. 통계청 『연금통계』의 검토

#### 4) 주요 정책 지표 산출에서의 문제

##### ① 연금 사각지대 지표

- 기존 연금 사각지대는 개별 법정연금의 적용 대상자를 기준으로 작성
  - 여러 연금을 포함하는 포괄적 연금통계를 위한 통일된 사각지대 개념 정립 필요

① 근로연령 전체 인구(18-59세) 기준 미가입률: 취업활동을 하지 않는 대상자까지 포함해서 과대추정 가능성

② 임금근로자 기준 미가입률: 경계가 불분명한 특수형태근로종사자가 제외되어서 과소추정 가능성

③ **취업중인 소득활동자 기준 미가입률**: 과대·과소추정 가능성이 낮아, 사각지대 정의에 가장 적절한 추정 가능

- 통계청의 일자리DB에서 고용형태 등 정보를 제공하고 있어 취업중인 소득활동자 파악 가능  
(단, 무급가족 종사자, 농림어업 생산활동경영인, 무등록사업체 및 4대보험 미가입자 일자리 제외)

17

### 3. 통계청 『연금통계』의 검토

#### 4) 주요 정책 지표 산출에서의 문제

##### ① 연금 사각지대 지표

- 국민연금의 가입자 정보
  - 국민연금 고지 내역 있으면 가입으로 구분. 보험료 미납자도 가입자로 분류하여 사각지대 과소 추정
  - 중기적 대안으로 국민연금 고지 대상자 중 납부예외자를 제외한 자를 가입자로 정의할 수 있음
  - 납부예외자 신청 이후 보험료 납부한 경우 가입에서 제외, 장기미납자는 가입자로 분류되는 문제 발생
  - 장기적으로는 국민연금의 가입과 납부를 구분하고 보험료 납부를 기준으로 가입자를 산출할 필요

18

### 3. 통계청 『연금통계』의 검토

#### 4) 주요 정책 지표 산출에서의 문제

##### ② 연금 소득대체율 및 소득재분배 지표

- 소득대체율
  - OECD 기준을 준용하되, 연금별로 가입기간이 다르기 때문에 이에 대한 검토하여 지표 산출 필요
  - 생애평균소득(B급) 정보가 입수된다면 포괄적 연금통계 작성 연도의 신규수급자 대상 실질 소득대체율 산출 가능
- 소득재분배 통계
  - 가구의 소득 정보 필요
  - 연금급여 과세통계 개발 필요

19

### 4. 통계청 『연금통계』의 활용방안

#### 1) 마이크로 데이터를 이용하는 심층 연구 지원

##### ① 마이크로 데이터 접근성 제고

- 데이터 이용자 편의와 개인정보보호의 두 가지 목적을 균형적으로 추구할 필요
- 공공정책 또는 학술적 목적으로 자료 활용을 신청하는 경우 정보 공개 수준에 맞춰
  - i) 데이터 직접 제공, ii) 원격접속을 통한 분석, iii) 분석공간 제한 등 데이터 접근 방안을 다양하게 설정
- 초기단계에서는 데이터의 안정성과 활용도 검증을 위해 보안이 확보된 공간에서 분석하도록 제한
  - 연금통계의 검증과 활용성 강화를 위해 국세청 소득자료와 연계된 공간에서 심층분석을 진행할 필요
- 개인정보 보호를 위한 조치와 노력, 데이터 활용의 내역과 성과를 알려 국민적 신뢰를 얻는 노력이 필요

20

## 4. 통계청 『연금통계』의 활용방안

### 1) 마이크로 데이터를 이용하는 심층 연구 지원

#### ② 마이크로 데이터 정보 확충

- 연금통계에서 소득 및 재산 등 주요 정보 확보가 매우 중요함
- 연금통계 시계열 확장: 국민연금 도입/개혁, 기초연금 도입, 연금 수급 연령/정년 연령 상향 등 정책 변화의 효과 평가 가능
- 연금통계와 여타 자료 결합 데이터 추진
  - 인구총조사 20% 표본 데이터 연계: 교육수준, 경제활동, 건강상태, 돌봄, 사회활동 등의 정보 결합 가능
  - 서베이 조사 자료(통계청 가계금융복지조사 등)와 결합
  - 각 행정부처 보유 자료 및 민간 금융회사 보유 자료(카드이용, 은행계좌)와 결합
- 장기적으로 연금통계를 ‘소득등록부’로 발전시키는 방안 모색
  - 스웨덴은 국세청과 사회보장기관의 소득과 세금정보 전체를 연계한 소득과 세금 등록부를 생산하고 있음
- 연 단위 연금통계의 패널자료화로 대상 인구의 연금 가입과 수급 지위의 변화를 추적하여 가입 및 수급 이력 자료 구성 가능

21

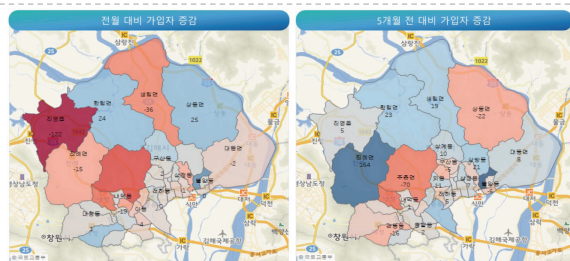
## 4. 통계청 『연금통계』의 활용방안

### 2) 연금통계의 민간 기업 이용 지원

- 연금통계의 민간, 산업적 활용에 대한 관심은 매우 높을 것으로 판단됨
  - 일례로 민간 금융회사가 개인별, 가구별 맞춤형 노후소득보장 상품을 개발하는데 연금통계가 활용될 수 있음
- 연금통계 마이크로데이터를 산업 및 상업적 활용을 위해 개방하는 것에 대해서는 조심스러운 접근이 요구됨
  - 이윤추구를 위한 민간 기업의 개인정보 침해 가능성에 대한 국민적 우려
  - 개인정보 침해의 우려가 적은 집계자료 제공을 중심으로 민간활용을 추진

#### 참고 사례

국민연금 빅데이터 포털 금융혁신빅데이터플랫폼에서 전월대비 국민연금 사업장 가입자 증감을 비교하여 중소기업 취약도를 시각화한 사례



22

## 5. 결 론

### 1) 통계청 연금통계는 포괄적 연금통계의 출발점으로서 매우 중요한 의의

- 공사연금 등 노후소득보장체계의 가입 및 수급 실태, 노후소득보장 수준, 노인빈곤 감소 및 재분배 효과 등 정책 평가에 활용도 높음

### 2) 연금통계의 모집단 구성, 연금데이터 연계, 연계자료의 양적, 질적 개선 노력 지속 필요

### 3) 연금통계의 활용을 지원하는 노력 필요

- 개인정보 보호와 자료 접근성 제고 간의 균형적인 접근 필요
- 공익적(학술적, 정책적) 심층 연구를 위한 마이크로 데이터 공개 추진과 집계자료 중심의 민간 활용

### 4) 장기적으로 연금통계를 소득등록부 등으로 발전시키는 전망 검토

23

#### [참고사항]

2016~2021년 연금통계(총괄편) 개인수급 영역  
서비스 실시 항목 (2023.12.27 개시)

2021년도 연금통계(총괄편) - 개인수급(인가용)					
번호	항목명	타입	제공여부		
			공공용	원격접근(RAS)	이용센터(RDC)
1	기준연도	텍스트	-	-	0
2	성별코드	코드	-	-	0
3	수급자연령 구간코드	코드	-	-	0
4	행정구역시도코드	코드	-	-	0
5	주택소유여부	코드	-	-	0
6	주택자산가액 구간코드	코드	-	-	0
7	등록취업자여부	코드	-	-	0
8	임금근로자여부	코드	-	-	0
9	연금 수급여부	코드	-	-	0
10	기초장애편연금 수급여부	코드	-	-	0
11	국민연금 수급여부	코드	-	-	0
12	직역연금 수급여부	코드	-	-	0
13	퇴직연금 수급여부	코드	-	-	0
14	주택연금 수급여부	코드	-	-	0
15	농지연금 수급여부	코드	-	-	0
16	연금 중복수급여부	코드	-	-	0
17	국민연금 수급자 가입기간구간코드	코드	-	-	0
18	직역연금 수급자 가입기간구간코드	코드	-	-	0
19	연금 수급금액 월평균 구간코드	코드	-	-	0
20	연금 수급금액 한계 5만원단위 구간코드	코드	-	-	0
21	기초장애편연금 수급금액 구간코드	코드	-	-	0
22	기초장애편연금 수급금액 5만원단위 구간코드	코드	-	-	0
23	국민연금 수급금액 구간코드	코드	-	-	0
24	국민연금 수급금액 5만원단위 구간코드	코드	-	-	0
25	직역연금 수급금액 구간코드	코드	-	-	0
26	직역연금 수급금액 5만원단위 구간코드	코드	-	-	0
27	퇴직연금 수급금액 구간코드	코드	-	-	0
28	퇴직연금 수급금액 5만원단위 구간코드	코드	-	-	0
29	주택연금 수급금액 구간코드	코드	-	-	0
30	주택연금 수급금액 5만원단위 구간코드	코드	-	-	0
31	농지연금 수급금액 구간코드	코드	-	-	0
32	농지연금 수급금액 5만원단위 구간코드	코드	-	-	0

24

감사합니다



[발 표 3]

## 2020년 경제총조사 결과를 활용한 주요 서비스업 디지털 기술 활용 현황과 특성 분석

2024. 2. 1.

이 태 직  
(통계청)







# 2020년 경제총조사 결과를 활용한 주요 서비스업 디지털 기술 활용 현황과 특성 분석



## 목 차

### I. 경제총조사 개요



### II. 분석 배경과 목적

### III. 디지털 기술 활용 현황 및 특성 분석

### IV. 결론 및 시사점

## I. 경제총조사 개요

### I. 경제총조사 개요

#### 조사목적

우리나라 전체 사업체의 경제활동 특성 파악에 필요한 통계정보 제공 등

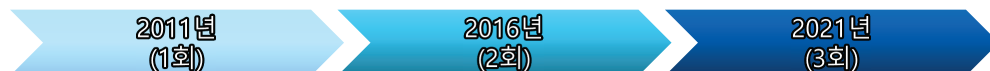
#### 조사주기

매 5년(끝자리가 1자 또는 6자로 끝나는 연도에 실시)

#### 조사기준일

2020. 12. 31.

#### 조사연혁



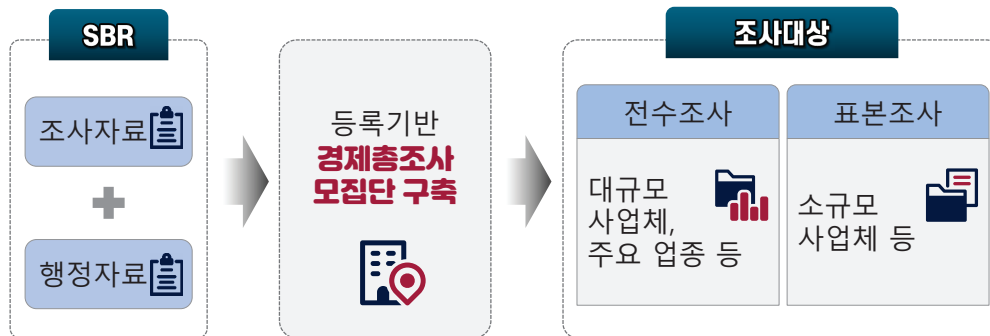
#### 조사항목

**조사표 10종, 항목 37개**

- ☒ 조사표 총 10종(산업별 조사표 9종, 본사일괄조사표 1종)
- ☒ 조사항목 총 37개(공통항목 13개, 특성항목 24개)

## I. 경제총조사 개요

### 조사자료와 행정자료를 결합한 기업통계등록부(SBR) 기반의 사업체 조사 모집단 작성



## I. 경제총조사 개요

### 등록 기반 경제총조사로 전환하여 **사업체 포괄범위 확대 및 통계 정확성 제고**

- ☑ 기존 사업체 정의에는 사업체의 필수 요건으로 “물리적 장소\*” 개념이 포함되었으나,

\* 공장이나 상점 등과 같이 사업체의 활동을 영위하기 위한 독립된 장소를 가진 사업체를 의미

- ☑ 아파트 등 가정에서 운영되고 있는 개인 인터넷 쇼핑몰 등과 같이 **산업활동을 위한** 별도의 사업장이 없는 사업체라고 하더라도 조사대상에 포함시켜 **조사대상 범위 확대**

## Ⅱ. 분석 배경과 목적

### Ⅱ. 분석 배경과 목적

#### ■ 연구 배경과 목적

- ✓ 디지털 전환 트렌드 및 혁신기술의 발달로 소비환경의 급격한 변화 야기
- ✓ 디지털 기기 익숙한 MZ세대 소비 영향력 확대 및 온라인, 비대면 거래 확대
- ✓ 코로나19 발생으로 디지털 기반 비대면 채널의 선호가 가속화
- ✓ 사회적으로는 디지털 격차 및 양극화 관심 고조
- ✓ (목적) 디지털 전환, 비대면 문화 확대 등으로 인한 소비행태 변화의 특징 파악

## Ⅱ. 분석 배경과 목적

### 연구 방법

#### ☑ (기초자료) 2020년 기준 경제총조사 신규 조사항목 활용

- 디지털 전환·비대면 문화 확산 등으로 소비 행태 변화 고려, 기업들의 대응과 변화 방향성의 측정 목적
- 디지털플랫폼의 거래 여부와 무인결제기기 도입 여부 등을 신규 특성 항목으로 추가
- 도매 및 소매업(G), 숙박, 음식점 및 주점업(I), 정보통신업(J) 사업체 대상 조사

#### ☑ (분석내용) 사업체, 지역, 인구학적 특성과 서비스업 디지털 활용과의 상관관계

- 매출액, 사업주 연령, 운영장소, 조직형태 등 사업체 특성과 디지털 활용과의 관계
- 소득 수준, 고령인구 비중 등 지역(시도 단위) 특성과 사업체 디지털 활용과의 관계

\* 2020년 기준 가계금융복지조사, 인구주택총조사 등의 자료를 시도 수준의 분석 변수로 활용

## Ⅱ. 분석 배경과 목적

### 디지털 플랫폼 거래 여부

#### ⑫ 디지털 플랫폼 거래 여부

- 디지털 플랫폼 : 여러 이용자 그룹이 검색과 매칭을 통해 거래 혹은 광고를 하는 디지털 네트워크
- 매출액 중 디지털 플랫폼 거래액 비중은 소수점 이하 수치를 반올림하여 정수로 기입함

① 거래하고 있음

① 매출액 중 디지털 플랫폼 거래액 비중

%

\* 거래를 위한 디지털 플랫폼 유형 예 : 배달서비스, 오픈마켓, 온라인 예매·결제 중개서비스

② 거래하고 있지 않음

조사대상산업

I 숙박·음식점업

G 도·소매업

J 정보통신업

- ④ 디지털 플랫폼 개념 : 인터넷·모바일 등 디지털 네트워크(서비스망)를 기반으로 다양한 경제 주체가 참여하여 수요와 공급이 이루어지는 공간

## Ⅱ. 분석 배경과 목적

### ④ 산업별 활용할 수 있는 디지털 플랫폼 주요 예시

산업분류		활용 디지털 플랫폼 사례
G 도 · 소매업(45~47)		Amazon, 옥션, 지마켓, 11번가, 네이버 스마트 스토어, 카카오-쇼핑하기 등
I	숙박(55)	호텔스컴바인(숙박, 다기업, 다사용자), 에어비엔비(숙박, 공유), 코리아닷컴, 데일리 호텔, 호텔 엔조이, booking.com, 호텔스닷컴, 여기 어때, 야놀자 등
	음식점업(56)	배달의 민족, 요기요(주문, 배달), 배달통 등
J 정보 통신업(58~63)		플레이스토어, 부크크(자가출판, 외주선정) 등

## Ⅱ. 분석 배경과 목적

### 무인결제기기(키오스크) 도입 여부

#### ⑩ 무인결제기기(키오스크) 도입 여부

• 무인결제기기 : 키오스크(무인 정보 단말기) 중 하나로 자동 정산 및 결제 서비스를 제공

① 도입하고 있음

① 무인결제기기(키오스크) 대수

대

② 도입하고 있지 않음

조사대상산업

I 숙박 · 음식점업

G(45,47) 소매업

④ 무인결제기기 : ‘키오스크(무인 정보 단말기)’ 중 하나로 자동 정산 및 결제 서비스를 제공하는 무인단말기를 말함

- 카드로 결제 가능한 자판기 등을 포함

④ 사업체의 2020년 12월 31일 기준 무인결제기기 도입 여부에 해당하는 번호에 ✓ 표시

④ 무인결제기기를 도입하고 있는 경우, 사업체가 운영하고 있는 무인결제기기 개수를 기입

## Ⅲ. 디지털 기술 활용 현황 및 특성 분석

### Ⅲ. 디지털 기술 활용 현황 및 특성 분석

#### 1. 디지털 기술 활용 개요

##### 디지털 기술 활용 현황

##### ☑ (산업별) 숙박음식업의 디지털 기술 활용도가 높은 수준

- 디지털플랫폼 활용 사업체 비중 : **숙박음식업(17.5%)** > 도소매업(8.2%) > 정보통신업(7.1%)
- 무인결제기기 도입 사업체 비중 : **숙박음식업(1.4%)** > 도소매업(0.6%)

##### ☑ (사업체 특성) 디지털 기술 활용도는 사업체 특성에 따라 상이

- 디지털 기술 활용 사업체는 대체로 **상대적으로 짧은 업력, 많은 종사자, 큰 매출액과 영업이익** 특징
- 정보통신업 가장 두드러진 특징

[디지털 기술 활용과 산업별 사업체 특성]

산업	신규 특성항목 구분	사업체수 (개)	평균 업력 (년)	평균 종사자수 (명)	평균 매출액(A) (백만원)	평균 영업이익(B) (백만원)	평균 영업이익률 (B/A, %)
정보통신업	전체	113,304	7.88	6.83	1,732.88	132.28	7.6
	디지털플랫폼	8,093(7.1%)	6.63	11.79	3,673.08	390.25	10.6
도소매업	전체	1,567,298	8.98	2.35	932.82	55.30	5.9
	디지털플랫폼	128,219(8.2%)	5.22	2.57	921.32	53.52	5.8
	무인결제기기	10,035(0.6%)	7.40	6.42	3,170.09	78.10	2.5
	디지털플랫폼 & 무인결제기기	452(0.0%)	7.90	26.72	12,572.63	425.27	3.4
숙박음식업	전체	865,333	6.05	2.42	174.57	9.15	5.2
	디지털플랫폼	151,431(17.5%)	5.10	2.84	219.16	10.59	4.8
	무인결제기기	11,833(1.4%)	5.59	4.87	588.56	12.72	2.2
	디지털플랫폼 & 무인결제기기	7,918(0.9%)	5.07	6.80	505.27	16.80	3.3

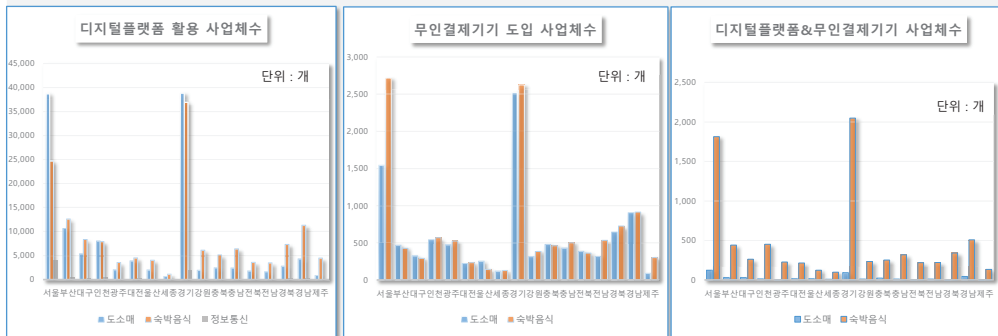
### Ⅲ. 디지털 기술 활용 현황 및 특성 분석

#### ■ 디지털 기술 활용 서비스업 사업체 분포

☑ 디지털 기술 활용 사업체 수도권 집중 정도는 디지털 기술/산업별 다소 차이

- 디지털플랫폼 활용 사업체 수도권 비중 : 정보통신업 77.6%, 도소매업 66.7%, 숙박음식업 45.9%
- 무인결제기기 도입 사업체 수도권 비중 : 도소매업 45.9%, 숙박음식업 50.0%
- 디지털플랫폼거래, 무인결제기기 동시 도입 사업체 수도권 비중 : 도소매업 50.9%, 숙박음식업 54.5%

[디지털기술 활용 사업체수 지역 분포]



### Ⅲ. 디지털 기술 활용 현황 및 특성 분석

#### ■ 지역 내 산업별 디지털화 현황

☑ 산업/디지털 기술별로 디지털 활용 정도의 지역 간 차이

- 정보통신업 : 디지털플랫폼 활용 비중은 광역시가 상대적으로 높기는 하나, 편차가 크지 않은 편
- 도소매업 : 디지털플랫폼 활용 비중은 광역시가 상대적으로 높은 수준
- 숙박음식업 : 디지털플랫폼 활용 비중이 가장 높은 시도는 세종(25.3%), 가장 낮은 시도는 전남(9.6%)

[지역별/산업별 디지털화 현황]

시도	정보통신		도소매업			전체사업체 비중	숙박음식업			전체사업체 비중	합계
	디지털플랫폼 활용비중	전체사업체 비중	디지털플랫폼 활용비중	무인결제기기 활용비중	모두 활용비중		디지털플랫폼 활용비중	무인결제기기 활용비중	모두 활용비중		
서울	7.3	10.1	11.0	0.4	0.0	63.6	16.9	1.9	1.2	26.3	100
부산	8.8	2.2	9.5	0.4	0.0	64.7	21.9	0.7	0.8	33.1	100
대구	7.4	2.2	6.9	0.4	0.0	65.2	21.5	0.8	0.7	32.6	100
인천	8.7	3.0	10.2	0.7	0.0	63.3	18.9	1.4	1.1	33.7	100
광주	5.9	2.4	4.5	1.1	0.0	64.6	15.6	2.3	1.0	32.9	100
대전	7.3	3.9	8.5	0.5	0.0	63.0	18.9	1.0	0.9	33.1	100
울산	7.9	1.5	7.4	0.9	0.1	55.5	19.0	0.7	0.6	43.1	100
세종	8.7	5.5	10.9	2.0	0.2	54.2	25.3	2.8	2.2	40.2	100
경기	6.5	4.9	10.4	0.7	0.0	64.1	20.4	1.5	1.1	31.0	100
강원	6.6	1.6	4.3	0.7	0.0	50.2	14.4	0.9	0.6	48.2	100
충북	6.9	1.7	5.5	1.1	0.1	57.7	16.2	1.5	0.8	40.7	100
충남	6.3	1.7	4.0	0.7	0.0	58.5	15.5	1.2	0.8	39.8	100
전북	6.7	1.7	3.3	0.7	0.0	62.6	11.5	1.2	0.7	35.7	100
전남	6.1	1.6	2.9	0.6	0.0	59.7	9.6	1.5	0.6	38.7	100
경북	6.5	1.5	3.7	0.9	0.0	56.8	13.3	1.3	0.6	41.7	100
경남	7.1	1.4	4.7	1.0	0.0	56.5	16.6	1.3	0.7	42.0	100
제주	9.5	1.9	3.8	0.4	0.0	48.4	19.8	1.3	0.6	49.7	100
전국	7.1	4.5	8.2	0.6	0.0	61.6	17.5	1.4	0.9	34.0	100



### Ⅲ. 디지털 기술 활용 현황 및 특성 분석

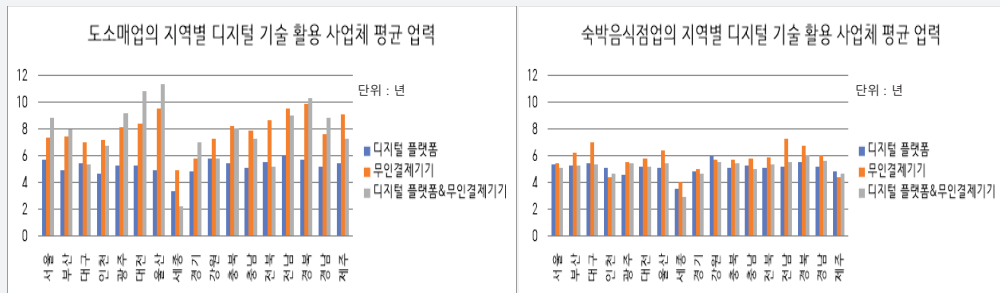
#### 2. 사업체 특성별 분석

##### 업력 간 관계

##### ☑ 디지털플랫폼 활용 사업체 평균 업력 짧은 편, 도소매업은 디지털 기술 활용별로 업력 차이

- 디지털플랫폼 활용 사업체의 업력이 모든 지역과 산업에서 상대적으로 짧은 편
- 도소매업은 디지털 플랫폼만 활용하는 사업체 업력이 무인결제기기만 활용하는 업체보다 상대적으로 짧음
- 숙박음식업은 도소매업에 비해 디지털 기술 활용별로 평균 업력이 유사함

[산업별/지역별 연평균 매출액 현황]



### Ⅲ. 디지털 기술 활용 현황 및 특성 분석

##### 매출 간 관계

##### ☑ 디지털 기술 활용하는 정보통신업, 숙박 및 음식점업 사업체의 매출액 높은 수준

- 정보통신업 디지털플랫폼 활용 사업체 평균 매출액이 가장 높은 가운데, 서울, 경기 2~3배 높은 수준
- 숙박음식업 디지털 활용 사업체는 모든 지역 평균 매출액이 높은 수준
- 반면, 도소매업 디지털플랫폼 활용 기업 매출액은 서울 제외, 대부분 낮거나 유사한 수준

[산업별/지역별 연평균 매출액 현황]

단위: 만원

시도	정보통신		도매 및 소매업				숙박 및 음식점업			
	디지털플랫폼	평균	디지털플랫폼	무인결제기기	디지털&무인	평균	디지털플랫폼	무인결제기기	디지털&무인	평균
서울	4314	2157	1728	4144	11286	1618	318	864	700	249
부산	695	1237	454	3932	24333	802	204	763	550	160
대구	853	1547	466	3703	15513	648	176	482	529	142
인천	403	655	494	2514	22350	924	226	415	489	182
광주	871	1956	540	1461	12154	716	212	269	446	166
대전	1454	1434	455	5209	6536	692	200	454	416	164
울산	458	1189	440	3074	28639	657	173	303	488	151
세종	356	645	208	1989	8342	709	200	261	239	183
경기	5634	1431	688	3731	10110	904	227	455	449	201
강원	1851	1145	470	2808	7254	530	214	941	747	141
충북	405	1175	444	2047	6261	593	166	593	366	145
충남	337	1021	610	2329	10085	621	177	572	322	148
전북	628	976	425	2511	407	542	190	398	332	138
전남	349	1269	589	1765	19168	528	203	273	477	129
경북	396	1025	562	2939	25101	547	156	1125	431	124
경남	346	1173	506	2525	7729	591	155	330	390	122
제주	1714	2008	587	1816	30392	586	218	238	282	159
전국	3673	1732	921	3170	12572	933	219	589	505	175

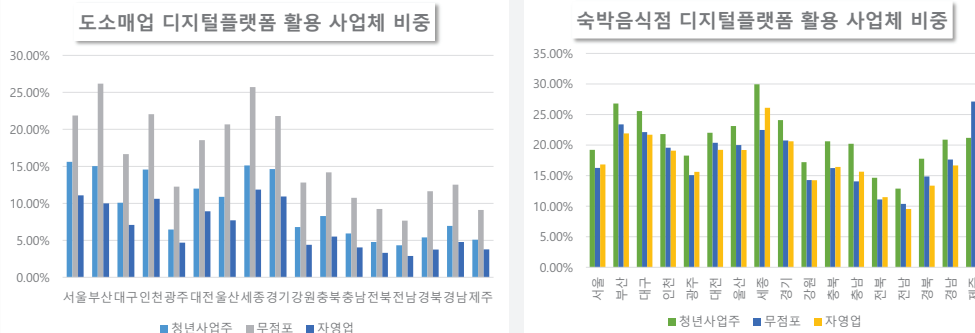
### Ⅲ. 디지털 기술 활용 현황 및 특성 분석

#### ■ 사업주 연령, 운영장소, 조직형태 간 관계

##### ☑ 디지털 기술사용과 일정 부분 상관 관계 존재

- 도소매업에서 디지털플랫폼을 활용하는 사업체는 **주로 무점포 사업체**(운영장소와의 상관성)
- 숙박음식점에서는 **청년 사업주**들의 디지털 플랫폼 활용 비중이 높음
- 세종시에서 사업체를 운영 중인 **청년 사업주, 무점포, 자영업**들이 대체로 다른 지역 대비 디지털 플랫폼 활용 비중이 높음

[디지털 활용과 사업체 특성]



### Ⅲ. 디지털 기술 활용 현황 및 특성 분석

#### 3. 지역 특성별 분석

##### ■ 디지털 기술 활용과 지역별 가구소득 간 관계

##### ☑ 디지털 기술 활용과 지역 내 특성 중 가구소득 간 상관 관계 존재

- 가구소득이 높은 지역에 입지한 서비스업 사업체의 디지털화 비중이 대체적으로 높은 편
- 디지털플랫폼 활용에 있어서는 도소매업과 숙박음식점에서 가구소득에 의한 영향이 더 큰 것이 특징
- 정보통신업의 디지털화 관련 가구소득 수준에 의한 영향력은 낮을 가능성 시사

[디지털화 사업체 비중: 상·하위 가구소득 시도 대상]

시도	가구소득(만원)	순위	디지털플랫폼			무인결제기기		디지털플랫폼&무인결제기기	
			정보통신업	도소매	숙박음식점	도소매	숙박음식점	도소매	숙박음식점
세종	7,425	1	8.7%	10.9%	25.3%	2.0%	2.8%	0.2%	2.2%
서울	6,575	2	7.3%	11.0%	16.9%	0.4%	1.9%	0.0%	1.2%
경기	6,503	3	6.5%	10.4%	20.4%	0.7%	1.5%	0.0%	1.1%
충북	5,275	15	6.9%	5.5%	16.2%	1.1%	1.5%	0.1%	0.8%
강원	4,924	16	6.6%	4.3%	14.4%	0.7%	0.9%	0.0%	0.6%
경북	4,883	17	6.5%	3.7%	13.3%	0.9%	1.3%	0.0%	0.6%

### Ⅲ. 디지털 기술 활용 현황 및 특성 분석

#### ■ 디지털 기술 활용과 1인 가구, 고령인구 간 관계

✔ 디지털 기술 활용과 1인 가구 영향은 미미, 고령인구 비중과는 상관성 확인

- 디지털화에 대한 1인 가구 비중의 영향은 모든 지역과 산업에서 미미
- 고령인구 비중이 낮은 곳에 입지한 사업체의 디지털플랫폼 활용 비중이 뚜렷하게 높은 것이 특징
- 다만, 정보통신업의 디지털 기술 활용에 있어서 인구 고령화의 영향도는 낮은 것으로 판단

[디지털화 사업체 비중: 상·하위 1인 가구와 고령인구 비중 시도 대상]

			디지털플랫폼			무인결제기기		디지털플랫폼&무인결제기기	
시도	1인 가구 비중	순위	정보통신업	도소매	숙박음식점	도소매	숙박음식점	도소매	숙박음식점
대전	35.8%	1	7.3%	8.5%	18.9%	0.5%	1.0%	0.0%	0.9%
강원	34.6%	2	6.6%	4.3%	14.4%	0.7%	0.9%	0.0%	0.6%
서울	33.7%	3	7.3%	11.0%	16.9%	0.4%	1.9%	0.0%	1.2%
인천	27.6%	15	8.7%	10.2%	18.9%	0.7%	1.4%	0.0%	1.1%
울산	27.1%	16	7.9%	7.4%	19.0%	0.9%	0.7%	0.1%	0.6%
경기	26.6%	17	6.5%	10.4%	20.4%	0.7%	1.5%	0.0%	1.1%
시도	고령인구 비중	순위	정보통신업	도소매	숙박음식점	도소매	숙박음식점	도소매	숙박음식점
전남	23.1%	1	6.1%	2.9%	9.6%	0.6%	1.5%	0.0%	0.6%
경북	21.1%	2	6.5%	3.7%	13.3%	0.9%	1.3%	0.0%	0.6%
전북	20.9%	3	6.7%	3.3%	11.5%	0.7%	1.2%	0.0%	0.7%
경기	13.0%	15	6.5%	10.4%	20.4%	0.7%	1.5%	0.0%	1.1%
울산	12.4%	16	7.9%	7.4%	19.0%	0.9%	0.7%	0.1%	0.6%
세종	9.3%	17	8.7%	10.9%	25.3%	2.0%	2.8%	0.2%	2.2%

### Ⅲ. 디지털 기술 활용 현황 및 특성 분석

#### 4. 결정요인 통계분석

[디지털 기술 활용 여부 결정요인 분석 모형 추정 결과]

구분	사업체 특성						지역 특성					
	업력	매출	종사자	운영 장소	개인 사업체	청년 사업주	비 수도권	비 도시권	인구	고령화	1인 가구	가구 소득
디지털 플랫폼	[-]	[-]	[+]	[-]	[+]	[+]	[-]	[-]	[+]	[-]	[-]	[-]
무인 결제 기기	[-]	[+]	[+]	[+]	[-]	[-]	[+]	[+]	?	[-]	[+]	[+]

주1) 이항 logit 모형 활용

주2) [+] 정의 관계, [-] 부의 관계, ? 유의하지 않음

## IV. 결론 및 시사점

### IV. 결론 및 시사점

#### ✓ 결론

- 새로운 소비환경과 수요 변화에 반응하는 판매 형태 변화 양상 확인
- 사업체의 디지털 기술 활용 여부의 영향 요인으로 산업 특성, 사업체 특성(업력, 운영장소, 연령, 입지) 및 지역 특성(가구소득, 고령화) 확인

#### ✓ 시사점

- 신규 조사이기 때문에 시간의 흐름에 따른 변화 파악에 한계, 지속적인 조사 실시로 통계의 연속성 확보 필요
- 정보통신업, 도소매업, 숙박 및 음식점업에 한정하는 것이 아닌 조사대상의 포괄범위(산업분류)를 확대할 필요
- 심도 있는 논의를 통해 디지털 전환에 대한 경제주체들의 반응을 확인할 수 있는 신규 조사항목 개발 필요

---

**감사합니다.**



